

Activité des services d'urgences en 2023

Centre hospitalier du Haut-Anjou, Château-Gontier

Ce document présente les résultats de l'activité du service d'urgences du Centre hospitalier du Haut-Anjou à Château-Gontier, à travers des indicateurs issus des données des résumés de passage aux urgences (RPU).

Données de cadrage

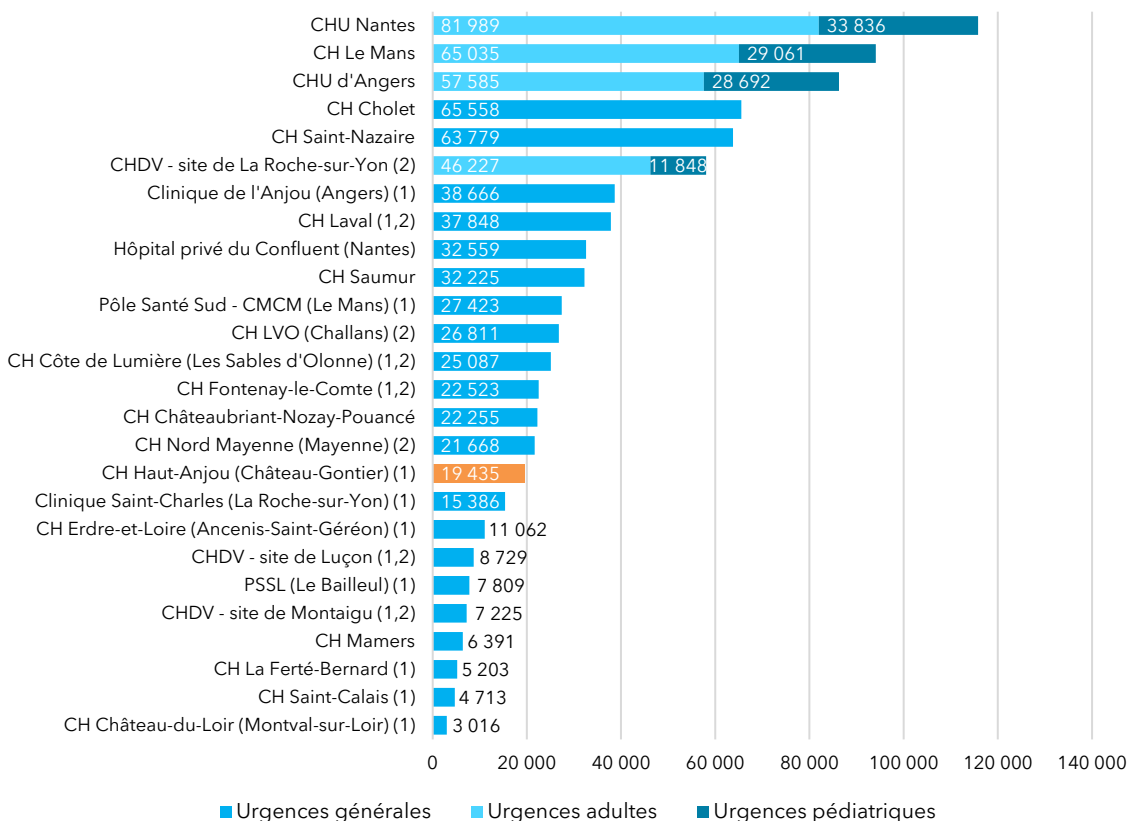
Le Centre hospitalier du Haut-Anjou (Mayenne) dispose d'un service d'urgences générales.

► Ce service a transmis 19 435 résumés de passage aux urgences (RPU) sur le concentrateur régional en 2023, ce qui représente 2 % de l'activité régionale globale.

Le SU du CH du Haut-Anjou est le 3^e SU de Mayenne (/3) et le 20^e de la région (/30) en volume d'activité annuel.

► Il a fait l'objet de fermetures occasionnelles en 2023. Un accès régulé systématique (H24) a été mis en place pendant l'été. Un accès régulé partiel (de jour ou de nuit) a eu lieu également ponctuellement certains jours dans l'année.

Nombre total de RPU transmis en 2023 par service d'urgences



Source : RPU (ORU Pays de la Loire)

(1) Les services d'urgences de ces établissements ont fait l'objet de fermetures, occasionnelles ou régulières, en 2023 en raison d'un problème de continuité et de permanence des soins.

(2) L'accès aux services d'urgences de ces établissements a été régulé la nuit sur tout (en Vendée) ou partie (en Mayenne) de l'année 2023.

Qualité du recueil

► 2 journées sans RPU

L'établissement n'a pas transmis de RPU pour 2 journées au cours de l'année 2023 (le 20 et le 22 mars).

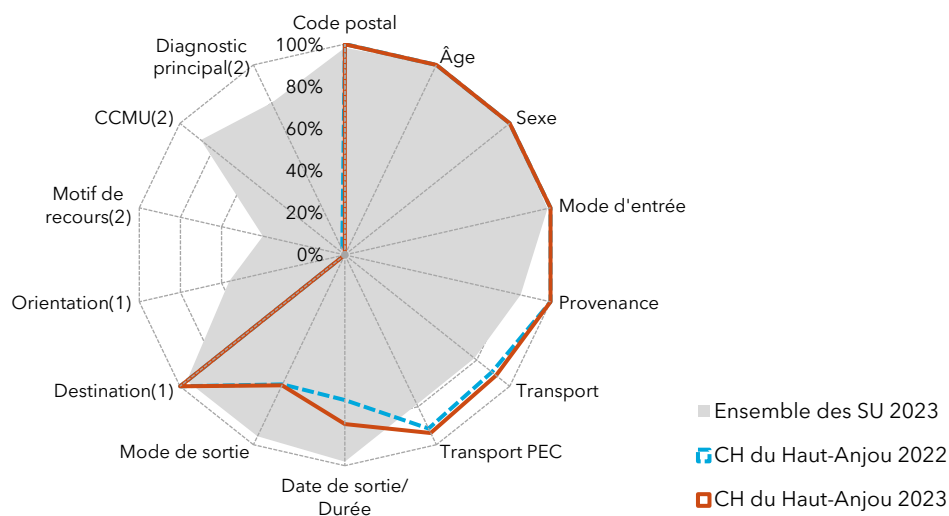
► Exploitabilité des données¹

L'exploitabilité des RPU en 2023 est excellente pour une grande partie des items. Elle est toutefois moyenne pour l'item **Mode de sortie**, et nulle ou quasi nulle pour les items **Orientation**, **Motif de recours**, **CCMU** et **Diagnostic principal**.

L'exploitabilité s'est améliorée entre 2022 et 2023 pour l'item **Date de sortie**.

Radar d'exploitabilité des items RPU

CH du Haut-Anjou, Château-Gontier (2022 - 2023)



Source : RPU (ORU Pays de la Loire)

PEC : prise en charge médicale ou paramédicale.

CCMU : Classification clinique des malades aux urgences

1. Parmi les RPU avec mode de sortie transfert ou mutation.

2. Hors RPU avec orientation 'fugue', 'parti sans attendre' et 'réorientation'.

► Fiabilité des données

Compte tenu du faible nombre de RPU disposant de données exploitables et/ou d'une répartition des RPU selon les modalités de l'item aberrante, les résultats d'activité concernant la **CCMU**, le **Diagnostic principal** et le **Mode de sortie** sont considérés comme non fiables et ne sont donc pas présentés dans les chiffres-clés ci-après.

L'ORU a identifié l'existence de problèmes de recueil des données d'horodatage en 2023. Les **durées de passage** ne sont donc pas présentées dans les chiffres-clés ci-après.

¹ Le taux d'exploitabilité correspond au taux de "bon" remplissage : il est égal au nombre de RPU pour lesquels l'information pour l'item est renseignée et conforme au cahier des charges régional, divisé par le nombre total de RPU transmis.

Chiffres-clés de l'activité 2023



Recueil des données

19 435 RPU transmis en 2023
-1 % par rapport à 2022
+2 % par rapport à la moyenne 2018-2019



Patients

1,17 Sex-ratio (H/F)
48,4 Âge moyen
<1 % Moins d'un an
15 % Moins de 18 ans
23 % 75 ans et plus

Taux de RPU considérés comme fiables : 100%



Arrivée

46 % Horaires de PDS
27 % Nuit [20h - 08h[
• 16 % [20h-00h[
• 12 % [00h-08h[

Taux de RPU considérés comme fiables : 100%



Mode de transport

64 % Moyen personnel
<0,1 % SMUR (y compris transport hélicoptéré)
15 % VSAV
19 % Ambulance privée

Taux de RPU considérés comme fiables : 92 %



CCMU

[nd] CCMU 1
[nd] CCMU 2
[nd] CCMU 3
[nd] CCMU 4-5 (urgences vitales)
[nd] CCMU P

Taux de RPU considérés comme fiables : 0 %



Diagnostic principal

[nd] Médico-chirurgical
[nd] Traumatologique
[nd] Psychiatrique
[nd] Toxicologique
[nd] Autres recours

Taux de RPU considérés comme fiables : 0 %



Durée de passage

[nd] Durée médiane de passage
• [nd] dans le cas d'un retour à domicile
• [nd] dans le cas d'une hospitalisation

Taux de RPU considérés comme fiables : 0 %



Mode de sortie

[nd] Hospitalisation post-urgences
• [nd] Mutation interne
• [nd] Transfert externe
[nd] Retour au domicile

Taux de RPU considérés comme fiables : 0 %

Source : RPU (ORU Pays de la Loire)

PDS : Permanence des soins

SMUR : Structure mobile d'urgence et de réanimation (comprend le transport en hélicoptère héli-SMUR)

VSAV : Véhicule de secours et d'assistance aux victimes (transport sanitaire par les sapeurs-pompiers)

CCMU : Classification clinique des malades aux urgences

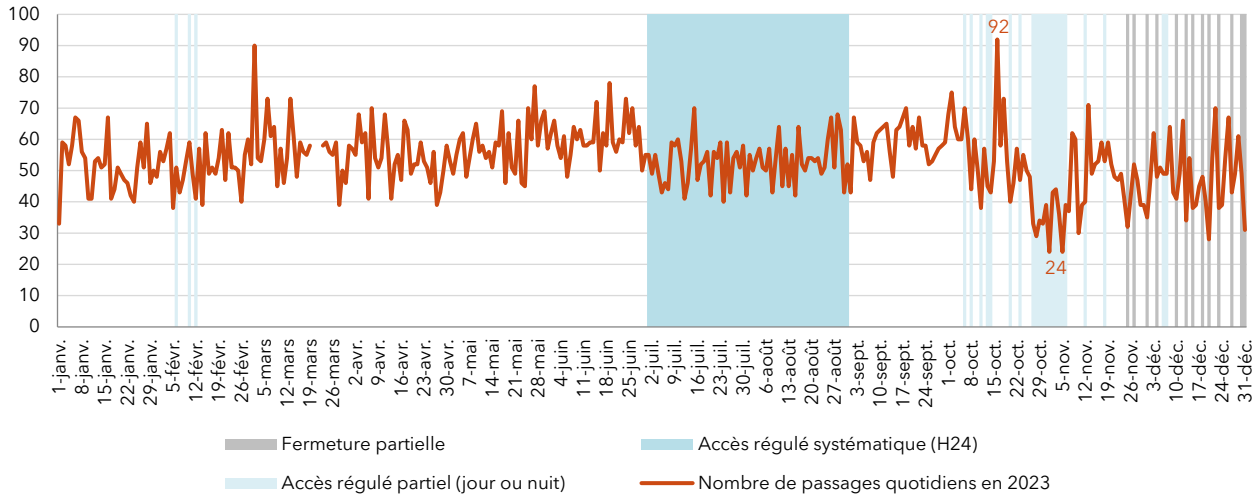
[nd] : non disponible (données non exploitables ou non fiables)

Évolutions et variations temporelles

► L'établissement n'a pas transmis de RPU pour 2 journées au cours de l'année 2023.

Variations journalières du nombre de RPU

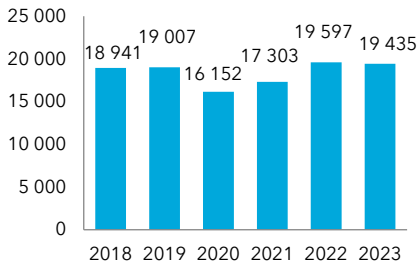
CH du Haut-Anjou, Château-Gontier (année 2023)



Source : RPU (ORU Pays de la Loire)

Évolution annuelle du nombre de RPU transmis

CH du Haut-Anjou, Château-Gontier (2018 - 2023)

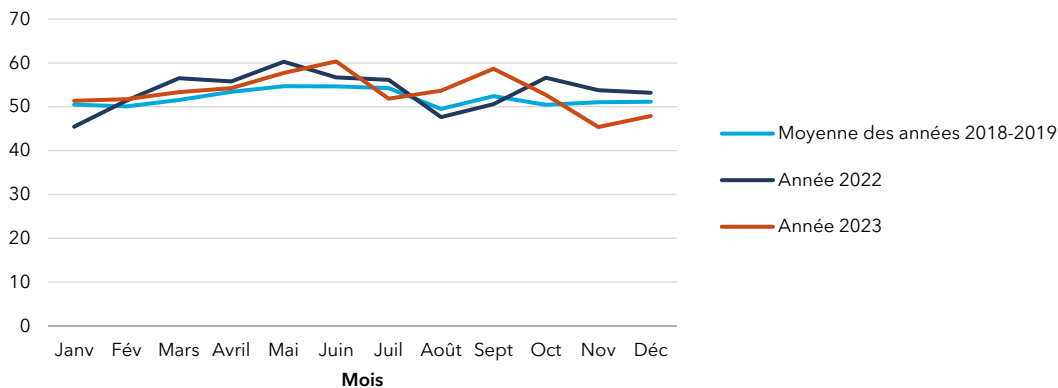


	CH du Haut-Anjou	Parmi l'ensemble des SU		
		Valeur moyenne	Valeur minimale	Valeur maximale
2023 par rapport à 2022	-0,8%	-4,5%	-46,1%	+41,3%
2023 par rapport à la moyenne 2018-2019	+2,4%	-8,4%	-66,4%	+12,8%

Source : RPU (ORU Pays de la Loire)

Évolution du nombre moyen quotidien de passages aux urgences par mois

CH du Haut-Anjou, Château-Gontier (moyenne 2018-2019, 2022, 2023)

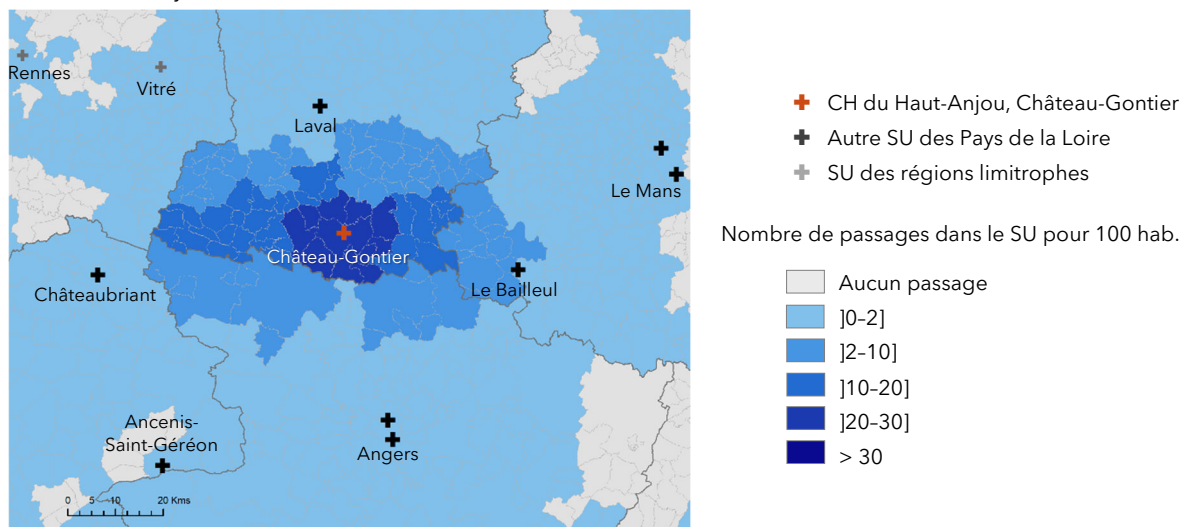


Source : RPU (ORU Pays de la Loire)

Lire la figure : En mars 2023, en moyenne 53 passages quotidiens étaient dénombrés au service d'urgences du CH du Haut-Anjou, contre 57 en mars 2022 et 52 en moyenne pour les années 2018-2019.

Cartographie : taux de recours

Taux de recours au service d'urgences selon le code géographique PMSI de résidence
CH du Haut-Anjou, Château-Gontier (2023)



Sources : RPU (ORU Pays de la Loire), RP (Insee)

Lire la figure : pour chaque code géographique PMSI, le taux de recours correspond au nombre de passages dans le SU en 2023 de patients domiciliés dans les communes ayant ce code géographique, rapporté à la population de ce territoire au recensement de 2021.

Heure d'arrivée aux urgences

Répartition des RPU selon l'heure d'arrivée

CH du Haut-Anjou, Château-Gontier, ensemble des SU des Pays de la Loire (2023)

	CH du Haut-Anjou		Parmi l'ensemble des SU		
	Nombre	%	Valeur moyenne	Valeur minimale	Valeur maximale
Répartition des RPU selon l'heure d'entrée					
[08h - 12h[4 420	23%	24%	19%	42%
[12h - 16h[4 751	24%	26%	23%	39%
[16h - 20h[4 952	25%	25%	13%	28%
[20h - 00h[3 024	16%	15%	2%	21%
[00h - 08h[2 288	12%	10%	0%	16%
Total	19 435	100%	100%		
Proportion de RPU correspondant à une arrivée en horaires de permanence des soins (PDS)					
	8 915	46%	44%	10%	52%

Source : RPU (ORU Pays de la Loire)

Mode de transport pour l'arrivée dans le service d'urgences

Répartition des RPU selon le mode de transport

CH du Haut-Anjou, Château-Gontier, ensemble des SU des Pays de la Loire (2023)

	CH du Haut-Anjou		Parmi l'ensemble des SU		
	Nombre	%	Valeur moyenne	Valeur minimale	Valeur maximale
Proportion de RPU transmis pour lesquels le mode de transport est exploitable					
	17 838	92%	79%	0%	100%
Répartition selon le mode de transport (parmi les RPU avec mode de transport fiable)					
Moyen personnel	11 375	64%	69%	52%	90%
Ambulance privée	3 426	19%	18%	4%	28%
VSAV	2 730	15%	11%	4%	18%
SMUR (y compris HéliSMUR)	5	<1%	1%	0%	2%
Forces de l'ordre	302	2%	1%	0%	2%
Total	17 838	100%	100%		

Source : RPU (ORU Pays de la Loire)

Gravité de l'état clinique des patients (CCMU)

Répartition des RPU selon la gravité CCMU

CH du Haut-Anjou, Château-Gontier, ensemble des SU des Pays de la Loire (2023)

	CH du Haut-Anjou		Parmi l'ensemble des SU		
	Nombre	%	Valeur moyenne	Valeur minimale	Valeur maximale
Proportion de RPU transmis pour lesquels la CCMU est exploitable	0	0%	87%	0%	100%
CCMU P	nd	nd	2%	0%	13%
CCMU 1	nd	nd	16%	1%	40%
CCMU 2	nd	nd	58%	31%	87%
CCMU 3	nd	nd	21%	5%	58%
CCMU 4	nd	nd	2%	0%	5%
CCMU 5	nd	nd	0%	0%	0%
CCMU D	nd	nd	0%	0%	0%
Total	nd	nd	100%		

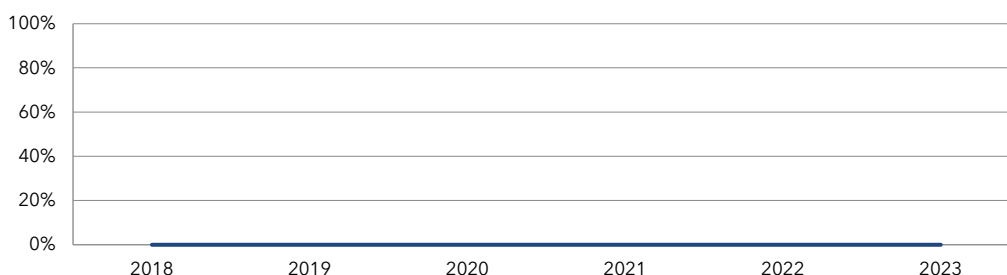
Source : RPU (ORU Pays de la Loire)

Champ : hors RPU avec orientation 'fugue', 'parti sans attendre' ou 'réorientation' (1,5 % de l'ensemble des RPU en 2023)

Aucun RPU n'indique une gravité CCMU en 2023.

Évolution annuelle du taux d'exploitabilité de la gravité CCMU

CH du Haut-Anjou, Château-Gontier (2018 - 2023)



Source : RPU (ORU Pays de la Loire)

Champ : hors RPU avec orientation 'fugue', 'parti sans attendre' ou 'réorientation'

Type de diagnostic principal

Répartition des RPU selon le groupe de diagnostic principal¹

CH du Haut-Anjou, Château-Gontier, ensemble des SU des Pays de la Loire (2023)

	CH du Haut-Anjou		Parmi l'ensemble des SU		
	Nombre	%	Valeur moyenne	Valeur minimale	Valeur maximale
Proportion de RPU transmis pour lesquels le diagnostic principal est exploitable	0	0%	80%	0%	100%
Répartition selon le type de diagnostic principal (parmi les RPU avec diagnostic principal fiable)					
Médico-chirurgical	nd	nd	58%	31%	81%
Traumatologie	nd	nd	33%	8%	68%
Psychiatrie	nd	nd	5%	0%	15%
Intoxication	nd	nd	2%	0%	3%
Autres	nd	nd	3%	1%	22%
Tout	nd	nd	100%		

Source : RPU (ORU Pays de la Loire)

1. Méthodologie de regroupement FÉDORU.

Champ : hors RPU avec orientation 'fugue', 'parti sans attendre' ou 'réorientation' (1,5 % de l'ensemble des RPU en 2023)

Aucun RPU n'indique un diagnostic principal en 2023.

Durée de passage dans le service d'urgences

Durée médiane de passage selon l'âge et le mode de sortie

CH du Haut-Anjou, Château-Gontier, ensemble des SU des Pays de la Loire (2023)

	CH du Haut-Anjou	Parmi l'ensemble des SU		
		Valeur moyenne	Valeur minimale	Valeur maximale
Durée médiane de passage tous âges confondus				
Ensemble des patients	nd	3:55	1:18	6:22
- retournant à domicile	nd	3:12	1:12	4:42
- hospitalisés	nd	8:14	1:54	13:41
Durée médiane de passage des patients âgés de moins de 18 ans				
Ensemble des patients	nd	2:36	0:51	3:37
- retournant à domicile	nd	2:23	0:51	3:10
- hospitalisés	nd	5:00	0:57	10:06
Durée médiane de passage des patients âgés de 18 à 74 ans				
Ensemble des patients	nd	4:02	1:14	6:07
- retournant à domicile	nd	3:24	1:11	5:10
- hospitalisés	nd	8:24	1:40	11:55
Durée médiane de passage des patients âgés de 75 ans et plus				
Ensemble des patients	nd	7:23	1:50	12:31
- retournant à domicile	nd	5:43	1:43	10:30
- hospitalisés	nd	9:41	2:10	17:19

Source : RPU (ORU Pays de la Loire)

Champ : hors RPU avec durée de passage négative, nulle ou ≥ 72 heures (1,4 % de l'ensemble des RPU en 2023)

L'établissement a signalé à l'ORU l'existence de problèmes de recueil des données d'horodatage en 2023. Les durées de passage ne sont donc pas présentées.

Mode de sortie

Répartition des RPU selon le mode de sortie

CH du Haut-Anjou, Château-Gontier, ensemble des SU des Pays de la Loire (2023)


	CH du Haut-Anjou		Parmi l'ensemble des SU		
	Nombre	%	Valeur moyenne	Valeur minimale	Valeur maximale
Proportion de RPU transmis pour lesquels le mode de sortie est exploitable					
	13 346	69%	96%	30%	100%
Répartition selon le mode de sortie (parmi les RPU avec mode de sortie fiable)					
Retour au domicile	nd	nd	74%	56%	85%
Mutation	nd	nd	24%	9%	44%
Transfert	nd	nd	2%	0%	9%
Décès	nd	nd	0%	0%	1%
Tout	nd	nd	100%		

Source : RPU (ORU Pays de la Loire)

Nombre de patients présents à une heure donnée

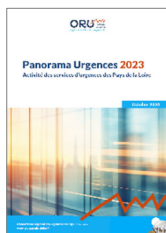
Les données ne sont pas présentées, la durée de passage n'étant pas exploitable pour ce service.

Ce document a été réalisé par l'ORU Pays de la Loire et financé par l'ARS Pays de la Loire.

Retrouvez l'actualité de l'ORU Pays de la Loire : www.oru-paysdelaloire.fr • Suivez-nous sur 

© Image : Adobe stock/Bartomiej - Icônes : Vupar

Pour en savoir plus :



Les résultats régionaux et éléments de méthodologie détaillés sont consultables dans :

Panorama Urgences 2023. Activité des services d'urgences des Pays de la Loire.
M.-A. Metten, F. Lelièvre, M. San Miguel, C. Galland, J.-F. Buyck. (2024).
ORU Pays de la Loire. 52 p.