

Activité des services d'urgences en 2023

Centre hospitalier du Nord Mayenne, Mayenne

Ce document présente les résultats de l'activité du service d'urgences du Centre hospitalier du Nord Mayenne, à travers des indicateurs issus des données des résumés de passage aux urgences (RPU).

Données de cadrage

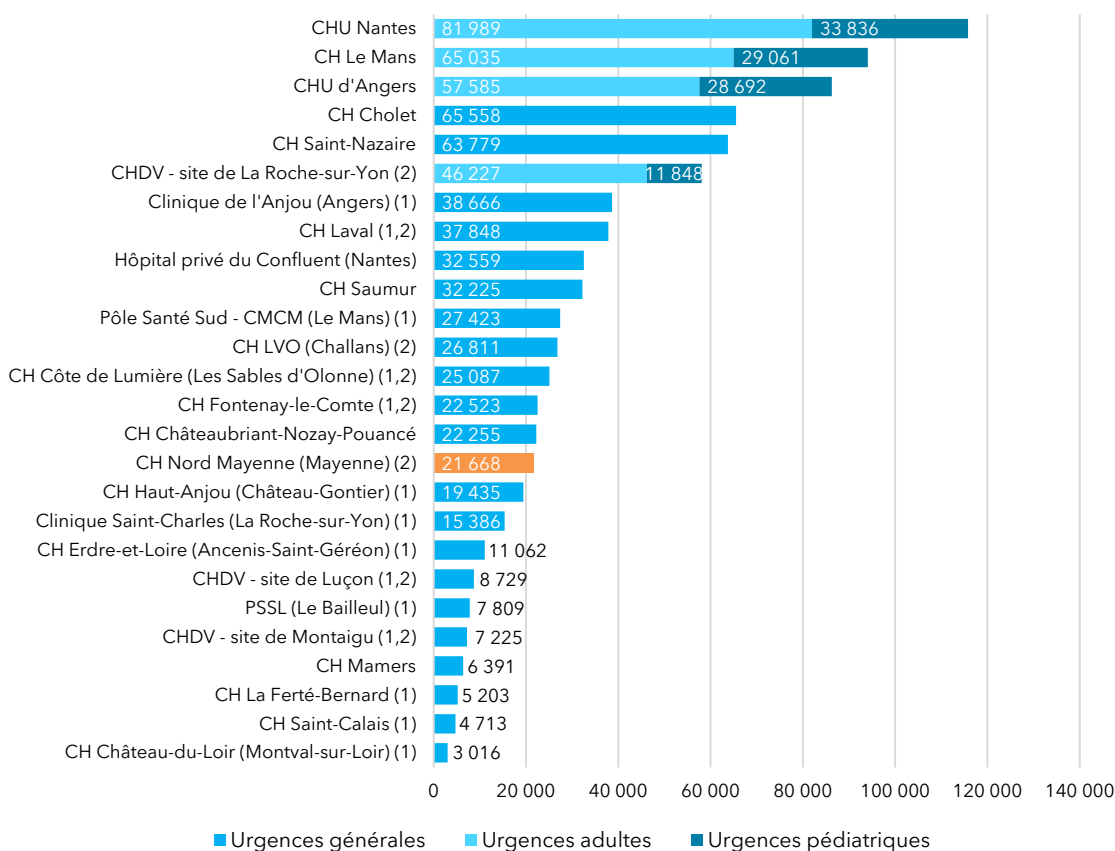
Le Centre hospitalier du Nord Mayenne à Mayenne (Mayenne) dispose d'un service d'urgences générales.

► Ce service a transmis 21 668 résumés de passage aux urgences (RPU) sur le concentrateur régional en 2023, ce qui représente 3 % de l'activité régionale globale.

Le SU du CH du Nord Mayenne est le 2^e SU de Mayenne (/3) et le 19^e de la région (/30) en volume d'activité annuel.

► Il a fait occasionnellement l'objet de fermetures nocturnes en 2023. Un accès régulé systématique (H24) a été mis en place pendant l'été. Un accès régulé nocturne s'est produit également ponctuellement certains jours dans l'année.

Nombre total de RPU transmis en 2023 par service d'urgences



Source : RPU (ORU Pays de la Loire)

(1) Les services d'urgences de ces établissements ont fait l'objet de fermetures, occasionnelles ou régulières, en 2023 en raison d'un problème de continuité et de permanence des soins.

(2) L'accès aux services d'urgences de ces établissements a été régulé la nuit sur tout (en Vendée) ou partie (en Mayenne) de l'année 2023.

Qualité du recueil

► Transmissions

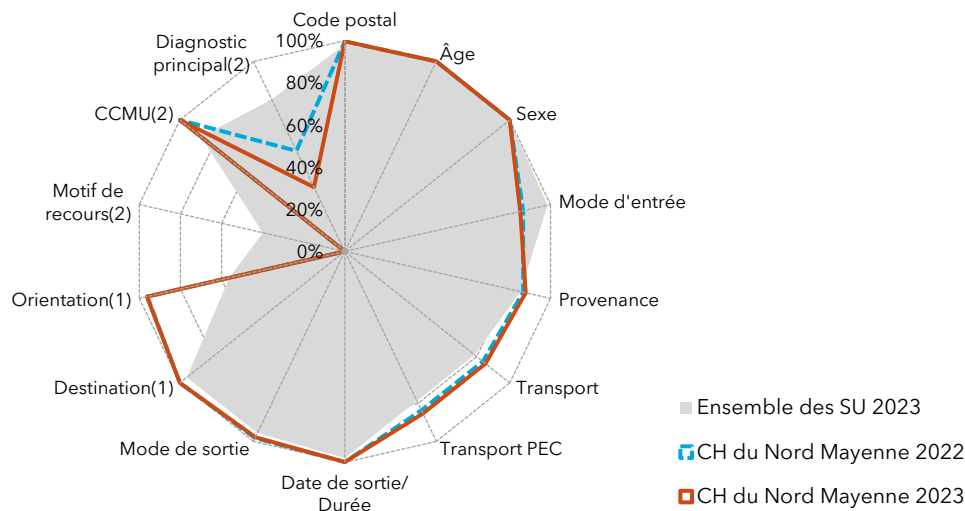
L'établissement a transmis sans discontinuer au cours de l'année 2023.

► Exploitabilité des données¹

Comme en 2022, l'exploitabilité des RPU en 2023 est excellente pour une majorité des items. Elle est toutefois faible pour l'item **Diagnostic principal** et nulle pour l'item **Motif de recours**. Entre 2022 et 2023, l'exploitabilité a fortement diminué pour l'item **Diagnostic principal** (-19 %).

Radar d'exploitabilité des items RPU

CH du Nord Mayenne, Mayenne (2022 - 2023)



Source : RPU (ORU Pays de la Loire)

PEC : prise en charge médicale ou paramédicale.

CCMU : Classification clinique des malades aux urgences

1. Parmi les RPU avec mode de sortie transfert ou mutation.

2. Hors RPU avec orientation 'fugue', 'parti sans attendre' et 'réorientation'.

► Fiabilité des données

L'établissement n'a pas signalé à l'ORU de problème de recueil des données d'horodatage en 2023. Les durées de passage sont donc présentées dans les chiffres-clés ci-après. Elles sont toutefois à interpréter avec précaution (voir encadré page 28 du "Panorama Urgences 2023. Activité des services d'urgences des Pays de la Loire").

¹ Le taux d'exploitabilité correspond au taux de "bon" remplissage : il est égal au nombre de RPU pour lesquels l'information pour l'item est renseignée et conforme au cahier des charges régional, divisé par le nombre total de RPU transmis.

Chiffres-clés de l'activité 2023



Recueil des données

21 668 RPU transmis en 2023

+5 % par rapport à 2022

-8 % par rapport à la moyenne 2018-2019



Patients

1,15 Sex-ratio (H/F)

48,3 Âge moyen

<1 % Moins d'un an

14 % Moins de 18 ans

21 % 75 ans et plus

Taux de RPU considérés comme fiables : 100%



Arrivée

40 % horaires de PDS

23 % Nuit [20h - 08h[

- 13 % [20h-00h[

- 10 % [00h-08h[

Taux de RPU considérés comme fiables : 100%



Mode de transport

71 % Moyen personnel

0,4 % SMUR (y compris transport hélicoptéré)

13 % VSAV

16 % Ambulance privée

Taux de RPU considérés comme fiables : 85 %



CCMU

14 % CCMU 1

81 % CCMU 2

5 % CCMU 3

0,5 % CCMU 4-5 (urgences vitales)

0 % CCMU P

Taux de RPU considérés comme fiables : 100 %



Diagnostic principal

47 % Médico-chirurgical

41 %

Traumatologique

6 % Psychiatrique

2 % Toxicologique

4 % Autres recours

Taux de RPU considérés comme fiables : 34 %



Durée de passage

3h53 Durée médiane de passage

- 3h08 dans le cas d'un retour à domicile

- 7h35 dans le cas d'une hospitalisation

Taux de RPU considérés comme fiables : 100 %



Mode de sortie

21 % Hospitalisation post-urgences

- 21 % Mutation interne

- 0 % Transfert externe

79 % Retour au domicile

Taux de RPU considérés comme fiables : 98 %

Source : RPU (ORU Pays de la Loire)

PDS : Permanence des soins

SMUR : Structure mobile d'urgence et de réanimation (comprend le transport en hélicoptère héli-SMUR)

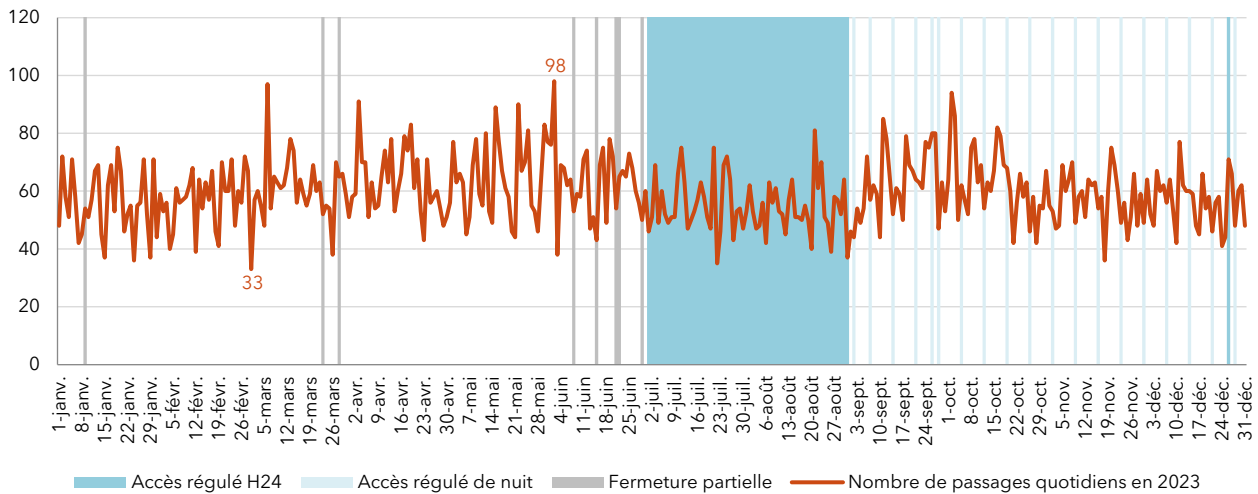
VSAV : Véhicule de secours et d'assistance aux victimes (transport sanitaire par les sapeurs-pompiers)

CCMU : Classification clinique des malades aux urgences

Évolutions et variations temporelles

Variations journalières du nombre de RPU

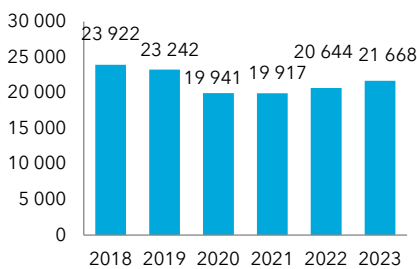
CH du Nord Mayenne, Mayenne (année 2023)



Source : RPU (ORU Pays de la Loire)

Évolution annuelle du nombre de RPU transmis

CH du Nord Mayenne, Mayenne (2018 - 2023)

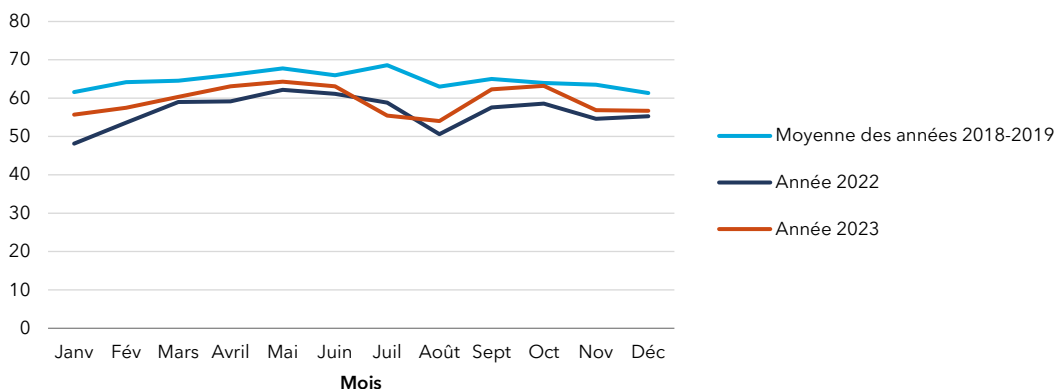


	CH du Nord Mayenne	Parmi l'ensemble des SU		
		Valeur moyenne	Valeur minimale	Valeur maximale
2023 par rapport à 2022	+5,0%	-4,5%	-46,1%	+41,3%
2023 par rapport à la moyenne 2018-2019	-8,1%	-8,4%	-66,4%	+12,8%

Source : RPU (ORU Pays de la Loire)

Évolution du nombre moyen quotidien de passages aux urgences par mois

CH du Nord Mayenne, Mayenne (moyenne 2018-2019, 2022, 2023)

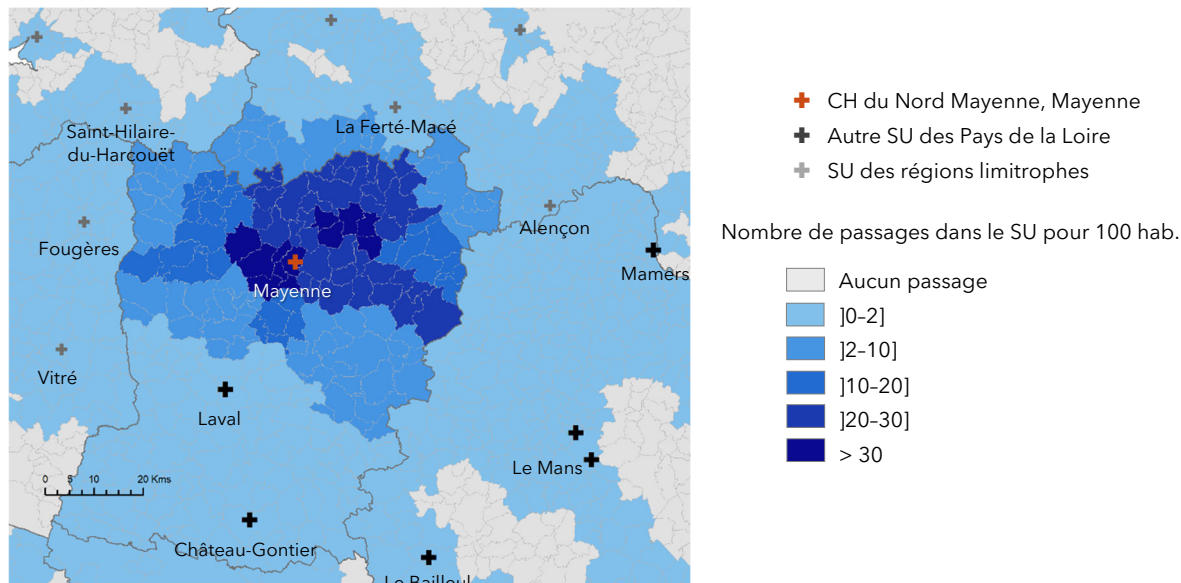


Source : RPU (ORU Pays de la Loire)

Lire la figure : En mars 2023, en moyenne 60 passages quotidiens étaient dénombrés au service d'urgences du CH du Nord Mayenne, contre 59 en mars 2022 et 65 en moyenne pour les années 2018-2019.

Cartographie : taux de recours

Taux de recours au service d'urgences selon le code géographique PMSI de résidence
CH du Nord Mayenne, Mayenne (2023)



Sources : RPU (ORU Pays de la Loire), RP (Insee)

Lire la figure : pour chaque code géographique PMSI, le taux de recours correspond au nombre de passages dans le SU en 2023 de patients domiciliés dans les communes ayant ce code géographique, rapporté à la population de ce territoire au recensement de 2021.

Heure d'arrivée aux urgences

Répartition des RPU selon l'heure d'arrivée

CH du Nord Mayenne, Mayenne, ensemble des SU des Pays de la Loire (2023)

	CH du Nord Mayenne		Parmi l'ensemble des SU		
	Nombre	%	Valeur moyenne	Valeur minimale	Valeur maximale
Répartition des RPU selon l'heure d'entrée					
[08h - 12h[5 559	26%	24%	19%	42%
[12h - 16h[5 630	26%	26%	23%	39%
[16h - 20h[5 438	25%	25%	13%	28%
[20h - 00h[2 887	13%	15%	2%	21%
[00h - 08h[2 154	10%	10%	0%	16%
Total	21 668	100%	100%		
Proportion de RPU correspondant à une arrivée en horaires de permanence des soins (PDS)					
	8 731	40%	44%	10%	52%

Source : RPU (ORU Pays de la Loire)

Mode de transport pour l'arrivée dans le service d'urgences

Répartition des RPU selon le mode de transport

CH du Nord Mayenne, Mayenne, ensemble des SU des Pays de la Loire (2023)

	CH du Nord Mayenne		Parmi l'ensemble des SU		
	Nombre	%	Valeur moyenne	Valeur minimale	Valeur maximale
Proportion de RPU transmis pour lesquels le mode de transport est exploitable					
	18 485	85%	79%	0%	100%
Répartition selon le mode de transport (parmi les RPU avec mode de transport fiable)					
Moyen personnel	13 145	71%	69%	52%	90%
Ambulance privée	2 908	16%	18%	4%	28%
VSAV	2 354	13%	11%	4%	18%
SMUR (y compris HéliSMUR)	78	<1%	1%	0%	2%
Forces de l'ordre	0	0%	1%	0%	2%
Total	18 485	100%	100%		

Source : RPU (ORU Pays de la Loire)

Gravité de l'état clinique des patients (CCMU)

Répartition des RPU selon la gravité CCMU

CH du Nord Mayenne, Mayenne, ensemble des SU des Pays de la Loire (2023)

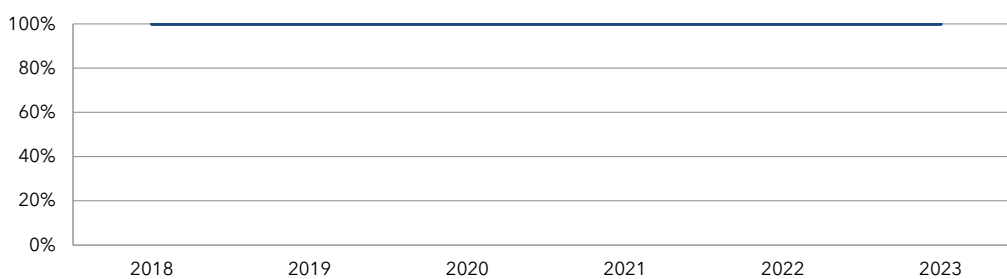
	CH du Nord Mayenne		Parmi l'ensemble des SU		
	Nombre	%	Valeur moyenne	Valeur minimale	Valeur maximale
Proportion de RPU transmis pour lesquels la CCMU est exploitable	20 672	100%	87%	0%	100%
Répartition selon la CCMU (parmi les RPU avec CCMU fiable)					
CCMU P	0	0%	2%	0%	13%
CCMU 1	2 798	14%	16%	1%	40%
CCMU 2	16 782	81%	58%	31%	87%
CCMU 3	998	5%	21%	5%	58%
CCMU 4	74	<1%	2%	0%	5%
CCMU 5	20	<1%	0%	0%	0%
CCMU D	0	0%	0%	0%	0%
Total	20 672	100%	100%		

Source : RPU (ORU Pays de la Loire)

Champ : hors RPU avec orientation 'fugue', 'parti sans attendre' ou 'réorientation' (1,5 % de l'ensemble des RPU en 2023)

Évolution annuelle du taux d'exploitabilité de la gravité CCMU

CH du Nord Mayenne, Mayenne (2018 - 2023)

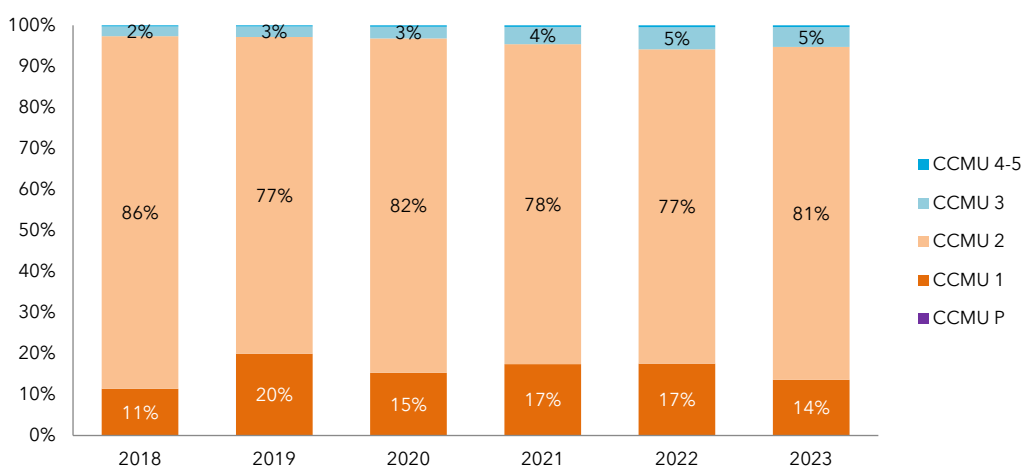


Source : RPU (ORU Pays de la Loire)

Champ : hors RPU avec orientation 'fugue', 'parti sans attendre' ou 'réorientation'

Évolution annuelle de la répartition des RPU selon la gravité CCMU

CH du Nord Mayenne, Mayenne (2018 - 2023)



Source : RPU (ORU Pays de la Loire)

Champ : hors RPU avec orientation 'fugue', 'parti sans attendre' ou 'réorientation'

Type de diagnostic principal

Répartition des RPU selon le groupe de diagnostic principal¹

CH du Nord Mayenne, Mayenne, ensemble des SU des Pays de la Loire (2023)

	CH du Nord Mayenne		Parmi l'ensemble des SU		
	Nombre	%	Valeur moyenne	Valeur minimale	Valeur maximale
Proportion de RPU transmis pour lesquels le diagnostic principal est exploitable					
	6 984	34%	80%	0%	100%
Répartition selon le type de diagnostic principal (parmi les RPU avec diagnostic principal fiable)					
Médico-chirurgical	3 248	47%	58%	31%	81%
Traumatologie	2 891	41%	33%	8%	68%
Psychiatrie	400	6%	5%	0%	15%
Intoxication	168	2%	2%	0%	3%
Autres	277	4%	3%	1%	22%
Tout	6 984	100%	100%		

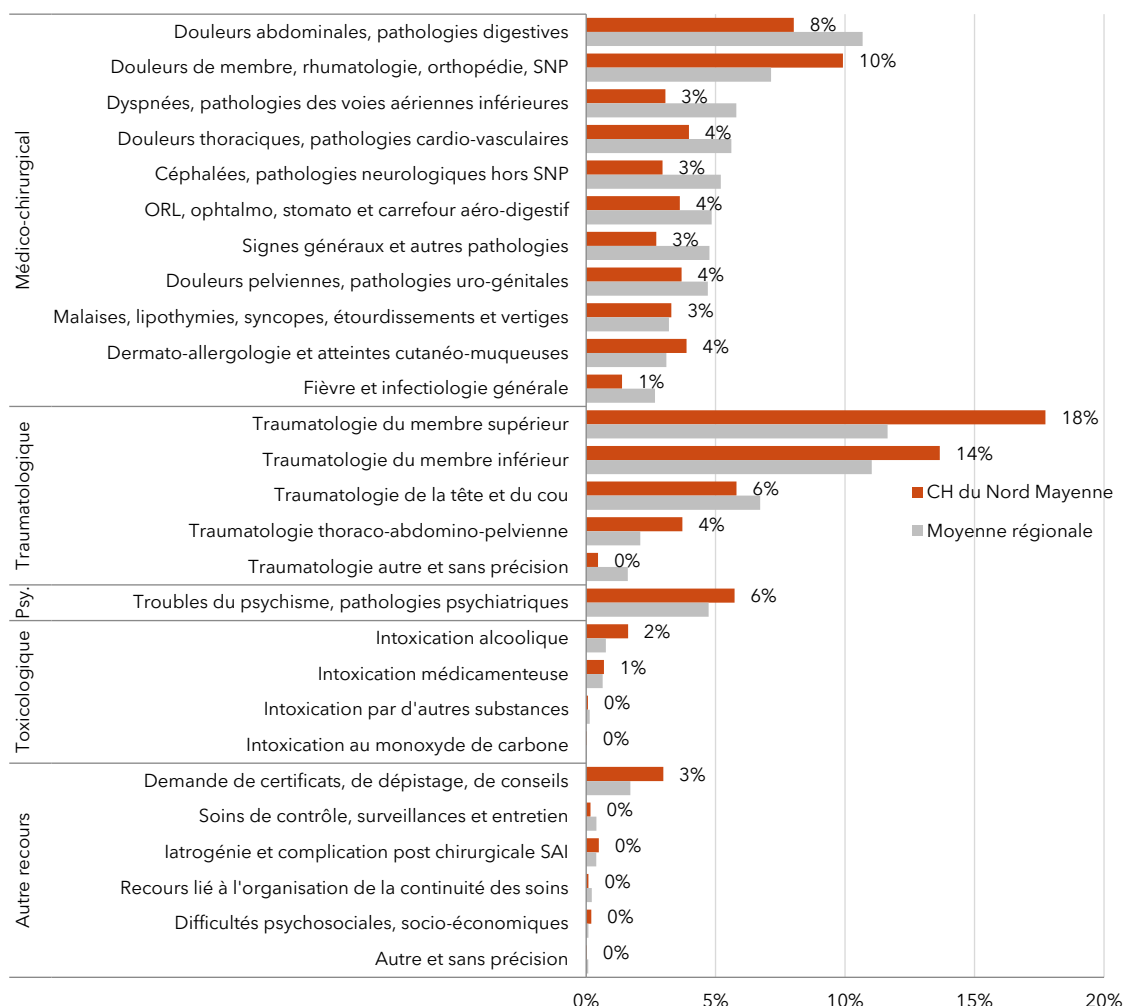
Source : RPU (ORU Pays de la Loire)

1. Méthodologie de regroupement FÉDORU.

Champ : hors RPU avec orientation 'fugue', 'parti sans attendre' ou 'réorientation' (1,5 % de l'ensemble des RPU en 2023)

Répartition des RPU selon le groupe de diagnostic principal¹

CH du Nord Mayenne, Mayenne, ensemble des SU des Pays de la Loire (2023)



Source : RPU (ORU Pays de la Loire)

Champ : hors RPU avec orientation 'fugue', 'parti sans attendre' ou 'réorientation'

SNP : Système nerveux périphérique

SAI : sans autre indication

1. Méthodologie de regroupement FÉDORU.

Durée de passage dans le service d'urgences

Durée médiane de passage selon l'âge et le mode de sortie

CH du Nord Mayenne, Mayenne, ensemble des SU des Pays de la Loire (2023)

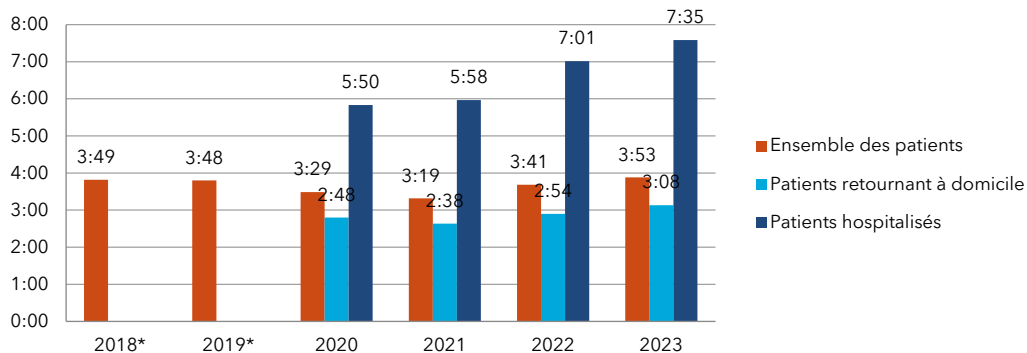
	CH du Nord Mayenne	Parmi l'ensemble des SU		
		Valeur moyenne	Valeur minimale	Valeur maximale
Durée médiane de passage tous âges confondus				
Ensemble des patients	3:53	3:55	1:18	6:22
- retournant à domicile	3:08	3:12	1:12	4:42
- hospitalisés	7:35	8:14	1:54	13:41
Durée médiane de passage des patients âgés de moins de 18 ans				
Ensemble des patients	2:08	2:36	0:51	3:37
- retournant à domicile	2:06	2:23	0:51	3:10
- hospitalisés	3:42	5:00	0:57	10:06
Durée médiane de passage des patients âgés de 18 à 74 ans				
Ensemble des patients	3:43	4:02	1:14	6:07
- retournant à domicile	3:13	3:24	1:11	5:10
- hospitalisés	8:07	8:24	1:40	11:55
Durée médiane de passage des patients âgés de 75 ans et plus				
Ensemble des patients	6:11	7:23	1:50	12:31
- retournant à domicile	4:59	5:43	1:43	10:30
- hospitalisés	7:12	9:41	2:10	17:19

Source : RPU (ORU Pays de la Loire)

Champ : hors RPU avec durée de passage négative, nulle ou ≥ 72 heures (1,4 % de l'ensemble des RPU en 2023)

Évolution annuelle des durées médianes de passage aux urgences, tous âges confondus

CH du Nord Mayenne, Mayenne (2018 - 2023)



Source : RPU (ORU Pays de la Loire)

* Le mode de sortie étant considéré comme non fiable en 2018-19, la distinction des durées médianes de passage aux urgences selon cet item n'est pas possible pour ces années-là.

Mode de sortie

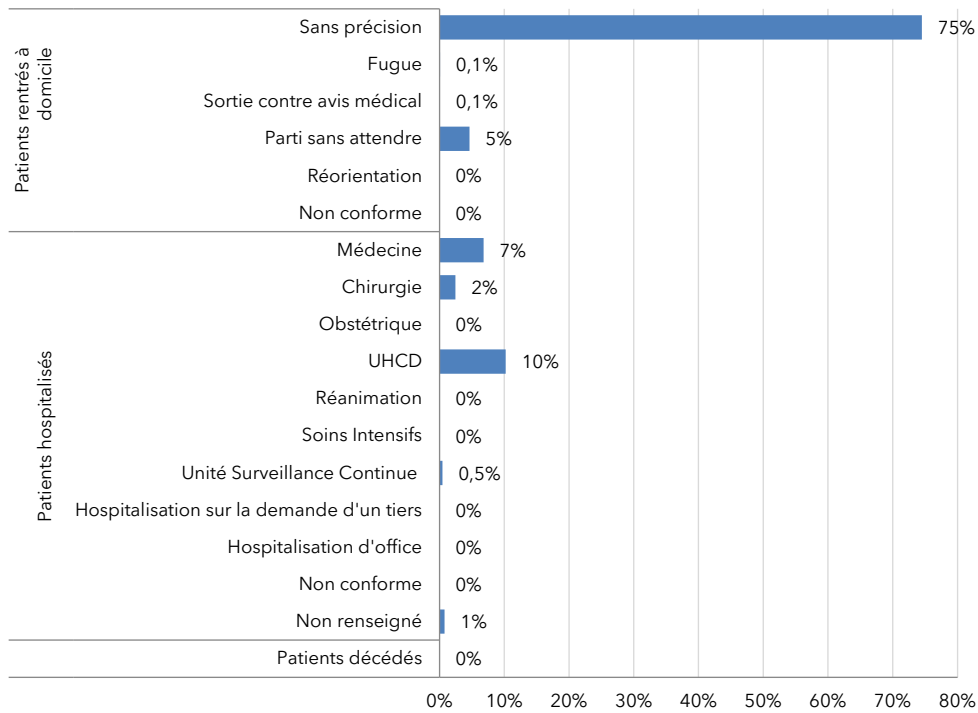
Répartition des RPU selon le mode de sortie

CH du Nord Mayenne, Mayenne, ensemble des SU des Pays de la Loire (2023)

	CH du Nord Mayenne		Parmi l'ensemble des SU		
	Nombre	%	Valeur moyenne	Valeur minimale	Valeur maximale
Proportion de RPU transmis pour lesquels le mode de sortie est exploitable					
	21 180	98%	96%	30%	100%
Répartition selon le mode de sortie (parmi les RPU avec mode de sortie fiable)					
Retour au domicile	16 790	79%	74%	56%	85%
Mutation	4 390	21%	24%	9%	44%
Transfert	0	0%	2%	0%	9%
Décès	0	0%	0%	0%	1%
Tout	21 180	100%	100%		

Source : RPU (ORU Pays de la Loire)

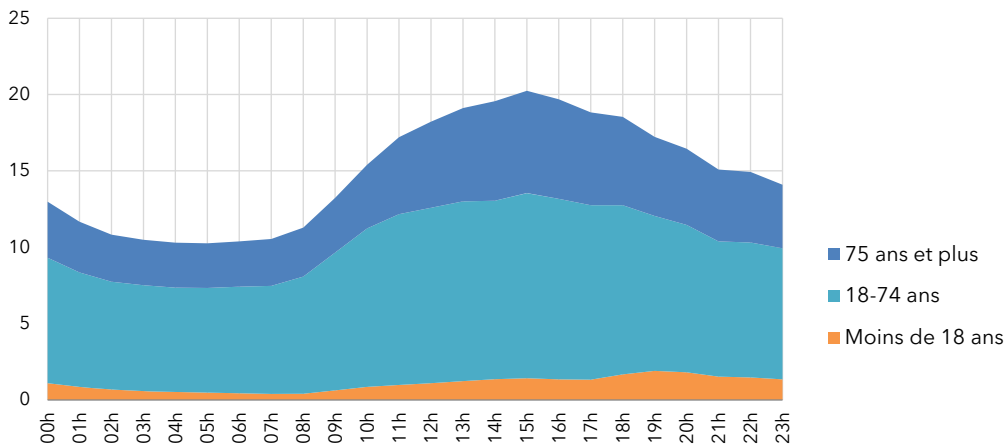
Répartition des RPU selon l'orientation et le mode de sortie
 CH du Nord Mayenne, Mayenne (2023)



Source : RPU (ORU Pays de la Loire)
 Champ : RPU avec mode de sortie exploitable

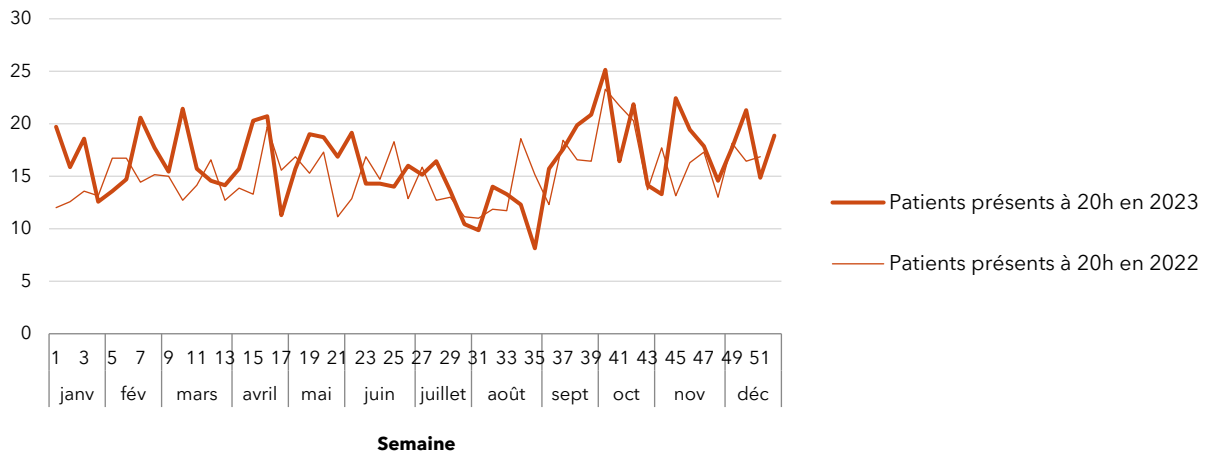
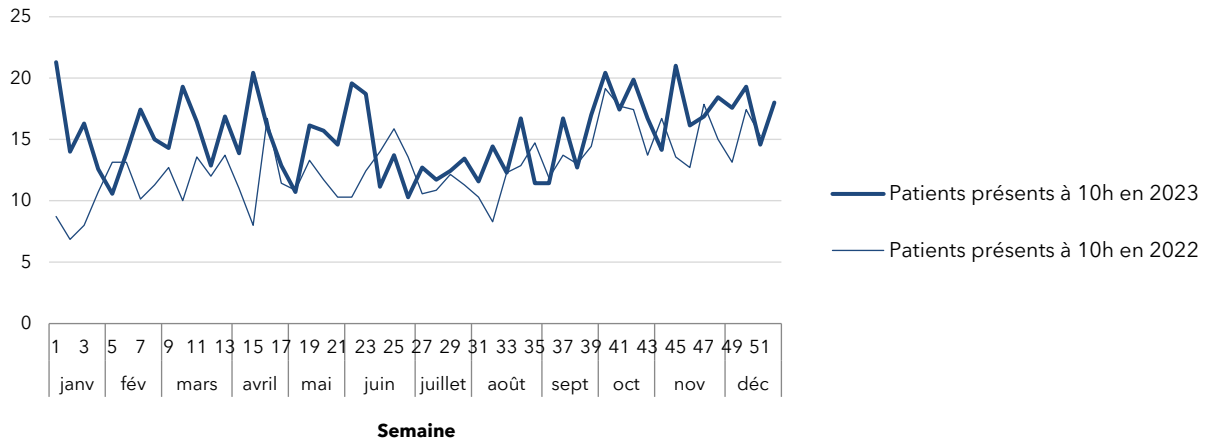
Nombre de patients présents à une heure donnée

Charge d'occupation moyenne du service d'urgences selon l'heure, par groupe d'âge
 CH du Nord Mayenne, Mayenne (2023)




Source : RPU (ORU Pays de la Loire).
 Champ : RPU hors durée de passage négative, nulle ou supérieure ou égale à 72h.
 Lire la figure : En moyenne dans l'année, on estime à 20 le nombre de patients présents à 16h : 1 patient âgé de moins de 18 ans, 12 patients âgés de 18 à 74 ans et 7 patients de 75 ans et plus.

Nombre moyen quotidien de patients présents dans le service d'urgences, à 10h et à 20h
CH du Nord Mayenne, Mayenne (2022 - 2023)



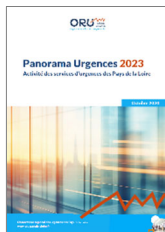
Source : RPU (ORU Pays de la Loire)
 Champ : RPU du lundi 2 janvier au dimanche 31 décembre 2023 (semaines complètes).
 Lire la figure : Au cours de la semaine 1 de l'année 2023, en moyenne 21 patients étaient présents à 10h dans le service d'urgences du CH de Nord Mayenne, contre 20 à 20h.

Ce document a été réalisé par l'ORU Pays de la Loire et financé par l'ARS Pays de la Loire.

Retrouvez l'actualité de l'ORU Pays de la Loire : www.oru-paysdelaloire.fr • Suivez-nous sur 

© Image : Adobe stock/Bartomiej - Icônes : Vupar

Pour en savoir plus :



Les résultats régionaux et éléments de méthodologie détaillés sont consultables dans :

Panorama Urgences 2023. Activité des services d'urgences des Pays de la Loire.
M.-A. Metten, F. Lelièvre, M. San Miguel, C. Galland, J.-F. Buyck. (2024).
ORU Pays de la Loire. 52 p.